



Informationsblatt I/2021

Termine !!!

<p>29. Sächsische Holzschutztagung in Chemnitz wird verschoben 7. Juni 2021: Beginn des nächsten Sachkundelehrganges</p>
--

Vorstand und Beirat des Sächsischen Holzschutzverbandes wünschen allen Mitgliedern ein erfolgreiches Jahr 2021 bei ständiger Gesundheit!



Die 29. Sächsische Holzschutztagung muss erneut verschoben werden

Wir wissen es von unseren Vorfahren. In Krisenzeiten ist manches anders. So ist es auch in der Gegenwart. Die allgemeine Lage und auch die Corona-Schutz-Verordnung lassen uns keine Wahl: Die Sächsische Holzschutztagung muss erneut verschoben werden. Das neue Datum wird nach den nun wiederholt durchzuführenden Planungen rechtzeitig mitgeteilt.

Mitgliederversammlung und Wahl des Vorstandes in Briefform

Es wurde bereits im letzten Jahr in Erwägung gezogen: Die Mitgliederversammlung wird in Briefform vorbereitet und die Wahl des Vorstandes erfolgt in Form einer Briefwahl. In Sachen Vorbereitung und Organisation ist das eine neue Herausforderung für uns. Rechenschaftsbericht, Finanzplan und evtl. andere Beschlussvorlagen werden per Post versendet. Mittels der frankierten Rückumschläge kann eine Teilnahme unkompliziert erfolgen.

Die Vorstandsmitglieder stehen ständig im engen Informationsaustausch.

Achtung !!

Der nächste Sachkunde-Lehrgang beginnt am 7. Juni 2021 in Dresden

Der nächste Lehrgang findet vom 7. Juni bis 18. Juni 2021 (Mo – Sa/Fr) statt. Die Abschlussprüfung wird am 3. Juli 2021 (Samstag) durchgeführt.

Informationen/Anmeldung:

Sächsischer Holzschutzverband e.V.,
Zellescher Weg 24, 01217 Dresden,
Tel. 0351/46 62 492, Fax 0351/46 62 492
E-Mail: info@holzschutz-sachsen.de
Internet: www.sachkunde-holzschutz.de



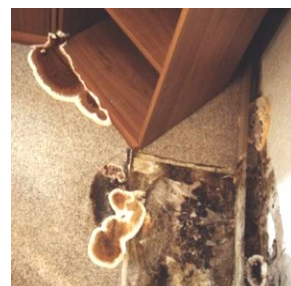
Stand der Neuerscheinung der DIN 68800 Holzschutz

Mittlerweile sind die Teile 1, 3 und 4 der DIN 68800 neu erschienen. Der Teil 2 befindet sich noch im Entwurf-Stadium. Die korrekten Bezeichnungen lauten:

- DIN 68800-1:2019-06 Holzschutz - Teil 1: Allgemeines
- DIN 68800-2/A1:2020-10-Entwurf Holzschutz - Teil 2: Vorbeugende Maßnahmen im Hochbau
- DIN 68800-3:2020-03 Holzschutz - Teil 3: Vorbeugender Schutz von Holz mit Holzschutzmitteln
- DIN 68800-4:2020-12 Holzschutz - Teil 4: Bekämpfungsmaßnahmen gegen Holz zerstörende Pilze und Insekten und Sanierungsmaßnahmen

WTA-Merkblatt Der Echte Hausschwamm

Die Wissenschaftlich-Technische Arbeitsgemeinschaft für Bauwerkserhaltung und Denkmalpflege e.V. (WTA) wird im Februar 2021 das neue Merkblatt zum Echten Hausschwamm herausgeben. Der zurzeit vorhandene Gelbdruck hat die Bezeichnung WTA-Merkblatt E-1-2-19 Der Echte Hausschwamm.



Achtung! Alle Mitglieder des Sächsischen Holzschutzverbandes erhalten dieses WTA-Merkblatt kostenlos vom Verband zugeschickt!!

Ungültigkeit von Stempeln

Die Stempel mit folgenden Mitgliedsnummern sind ab sofort nicht mehr gültig:

- 0 002 92, - 0 016 92, - 0 150 92, - 0 183 93, - 0 227 94,
- 0 296 96, - 0 385 00, - 0 471 10, - 0 472 10, - 0 501 14,
- 0 521 16.



Holzwurmstammtisch

Der nächste Stammtisch wird rechtzeitig bekanntgegeben.

Die interessante Internetseite

https://ort.bad-saarow.de/sites/ort/files/flyer_kulturforum.pdf

Auf dieser Internetseite wird das Scharwenka-Haus in Bad Saarow vorgestellt. Es wurde 1911 von der Wolgaster Holzhäuser GmbH errichtet und dient heute als Kulturobjekt. Vielleicht besucht es der eine oder andere Leser im nächsten Inland-Urlaub.



Kleiner Fachbeitrag: Schäden an Fenstern durch Vögel

Spiegelfechterei ist das übertriebene Verhalten zur Täuschung anderer. Diese Eigenschaft wird gewöhnlich einigen Menschen zugeschrieben, wird aber hier gewissermaßen auf die Vogelwelt übertragen. So unwahrscheinlich es klingen mag: Vögel



„attackieren“ unter Umständen Fugenbänder, Dichtungsmassen und sogar das beschichtete Holz unserer Fenster. Viele Eigentümer stellen

sich deshalb die Frage, was denn diesen lieblichen Tieren so schmeckt an unseren Bauteilen?

Eine Antwort findet man zum Beispiel auf der Internetseite www.vogelwarte.ch. Besonders in der Brutzeit, das ist der Zeitraum von März bis Juni, verteidigen die Vögel intensiv ihr Revier. Sie entdecken in einer spiegelnden Glasscheibe einen „Rivalen“, der eine Bedrohung darstellt und unbedingt vertrieben werden muss. Was der Verteidiger nicht wissen kann, ist die Tatsache, dass sich der vermeintliche Rivale auf ihn zubewegt, wenn er ihn in der Vorwärtsbewegung vertreiben will. So kommt es zu Attacken, in die das gesamte Umfeld am Fenster einbezogen wird. Teilweise sind die dadurch entstehenden Schäden gravierend. Während Silikonfugen noch mit vertretbarem Aufwand repariert werden können, sind Schäden an Fugendichtbändern oder am Holz schwieriger zu beheben.



Treten diese Schäden außerhalb der Brutzeit auf, sind die Verursacher wahrscheinlich Rabenvögel. In diesem Fall sollten bei Auftreten von Spiegelfechtern entsprechende vorbeugende Maßnahmen ergriffen werden. So wird die Anwendung von Dekosprays empfohlen, die die Spiegelung der Glasscheibe aufheben oder stark reduzieren. Ebenso wird das temporäre Anbringen von Fliegengittern oder Maschengittern befürwortet.

In eigener Sache: Welche Farbe hatte das vergangene Jahr?

Der RAL-Classic-Fächer K7 beinhaltet über 200 Farben, die nicht nur mit einem Zahlencode, sondern auch mit einem Begriff bezeichnet werden. Prinzipiell kann man durch die räumliche Abbildung mit den Achsen Blau/Gelb, Rot/Grün und Schwarz/Weiß unzählige Farbtöne kreieren.

Wir Menschen neigen dazu, Handlungen oder Sachverhalte mit Farben zu vergleichen oder gar ihnen gleichzusetzen. Es wird gesagt, Farben beeinflussen unseren Gemütszustand. Können sie damit unsere Arbeit, vielleicht auch unser Leben positiv oder negativ beeinflussen? Oder ist es vielleicht so, dass unser Gemütszustand entscheidend auf unsere Farbauswahl einwirkt? Die Auswahl eines Farbtons passend zum Jahr 2020 hängt demnach auch davon ab, wie wir uns fühlen.

Blau scheint ja weltweit die Lieblingsfarbe zu sein. Sie wird sehr oft in der Werbung verwendet. Dagegen soll Grün die Kreativität positiv beeinflussen. Na ja..., nicht kreative Menschen werden wahrscheinlich durch einen Waldspaziergang auch nicht schlauer. Eine grüne Sommerwiese wird als schön wahrgenommen. Aber die grüne Farbe steht auch für „Gift“. Rot ist bekannt als Farbe der Liebe, dient aber auch als Warnung (was sich im Prinzip nicht widerspricht). Während bei uns in Europa Schwarz für die Trauer und Weiß für die Unschuld steht, ist es in Teilen Asiens genau anders herum. Gelb ist ein Symbol für gute Laune und Wärme und in Verbindung mit Rot ziehen diese Bereiche beim Sonnenauf- und -untergang den Betrachter förmlich an.



Das vergangene Jahr war geprägt und beeinflusst vom Corona-Virus. Es ist bemerkenswert, dass dieses kleine, für unsere Augen unsichtbare Gebilde im Internet in den verschiedensten Farben vorkommt: Rot, Blau, Grün, Gelb, Schwarz und Grau. Es fehlt nur (Gott sei Dank) das unschuldige Weiß.

Fazit:

Wir sollten ehrlich sein. Das vergangene Jahr war wie die anderen auch: sehr bunt! Allerdings hatte vom Empfinden her der Graubereich einen großen Einfluss.

Mögen in diesem Jahr die freudigen Farbtöne überwiegen, das wünschen für 2021 uns allen Vorstand und Beirat des Sächsischen Holzschutzverbandes!

Herausgeber:

Sächsischer Holzschutzverband e.V.

Dresden 2021

Redaktion: Vorstand und Beirat, Vorsitzender N. Nieke

Auflage: 250, kostenlos für Verbandsmitglieder, für Interessenten auf Anfrage

Zellescher Weg 24; 01217 Dresden; Tel./Fax 03 51/4 66 24 92

Redaktionsschluss: 15.02.2021